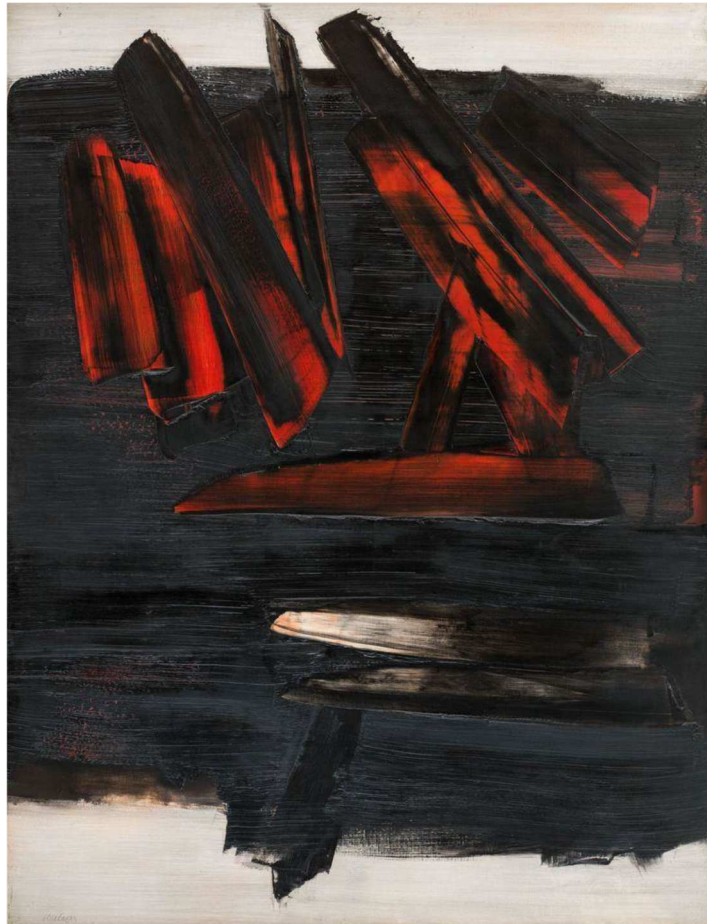


# Une toile de Soulages à 9 millions d'Euros exposée au musée Fabre

Comment expliquer le prix atteint par ce tableau ?

Dossier pédagogique



Pierre Soulages (né le 24 décembre 1919), *Peinture 186 x 143 cm, 23 décembre 1959*

Collection particulière. Avec le concours de Christie's.

© Musée Fabre de Montpellier Méditerranée Métropole / photo Frédéric Jaulmes, reproduction interdite sans autorisation



Vivien Chabanne (Enseignant chargé de mission au service éducatif du musée Fabre)

## FICHE D'ACTIVITE ELEVE :

Le 15 novembre 2018, un chef d'œuvre de Pierre Soulages est adjugé pour 9.258 millions d'euros à un collectionneur privé. Pour une œuvre de Pierre Soulages, c'est alors le montant record de vente chez *Christie's*, une maison de vente aux enchères. En juillet 2019, l'œuvre est mise en dépôt au musée Fabre pour une durée minimum de 24 mois.

**Question clé :** Comment expliquer le prix atteint par ce tableau ?

### Etude de document :

Artprice, une entreprise spécialisée dans la cotation du marché de l'art sur Internet, donne son analyse :

Le 15 novembre [2018], *Peinture 186 x 143 cm, 23 décembre 1959*, issue de la collection personnelle d'un galeriste américain, s'est envolée pour 10,6 m\$ chez Christie's à New York. Pierre Soulages [...] emportait un nouveau record avec cette toile réalisée la veille de son 40e anniversaire. Acquis par un collectionneur anonyme, l'œuvre au rouge volcanique, au noir intense et texturé, était inédite sur le marché car conservée en mains privées depuis 1959.

La progression de la cote de Pierre SOULAGES, dont le précédent record s'élevait déjà à 6,9 m\$ pour *Peinture 162 x 130 cm, 14 avril 1962*, est phénoménale, avec un indice en hausse de plus de 1 000% depuis 2000... Le centenaire du peintre approchant, les événements se multiplient [...], et une exposition lui sera bientôt consacrée dans son musée éponyme\* de Rodez, avec plus de 120 œuvres sur papier issues de la donation de l'artiste [...]. Peu représentées dans les collections publiques, ces œuvres des années 1946-1948 comptent parmi les pièces majeures de l'artiste [...]. Ce n'est pas tout... Le plus prestigieux musée du monde, le Louvre, projette de lui dédier une salle l'été prochain. Ce retour sur la scène parisienne est annoncé 10 ans après l'énorme succès de l'exposition qui lui fut consacrée à Beaubourg\*\*, pour laquelle plus de 500 000 visiteurs ont approché cette œuvre méditative mariant le noir à la lumière.

« Soulages, une valeur exponentielle », *Artprice*, 07/12/2018

<https://fr.artprice.com/artmarketinsight/en-bref-pierre-soulages-fernand-leger-christies-hong-hong>

\*Eponyme : qui donne son nom à quelque chose.

\*\*Beaubourg : Centre national d'art et de culture Georges Pompidou, situé à Paris.

### Consignes :

**Temps 1 :** Pour identifier les principaux éléments qui font la valeur du tableau, complétez le tableau ci-dessous en associant un extrait du document à chaque argument.

Arguments	Extraits du document
Des qualités esthétiques	
Une œuvre rare	
Une cote en progression	
De prestigieuses expositions passées	
De prestigieuses expositions à venir	

**Temps 2 :** A partir de ce tableau, rédigez une réponse à la question clé. Vous pouvez aussi formuler des hypothèses personnelles.

## FICHE ENSEIGNANT :

### **Quelle place dans la programmation pédagogique ?**

Etudier les secrets de l'acquisition d'une peinture permet de s'intéresser, à travers l'exemple du marché de l'art, aux mécanismes économiques fondamentaux qui régissent le fonctionnement des marchés. Ces questions sont notamment au programme d'économie en **Première STMG** et de **SES** en **Première générale**.

L'objectif de ce dossier pédagogique est aussi de mettre en relation la valeur économique et la valeur patrimoniale d'une œuvre d'art. Lorsque le musée Fabre acquiert une nouvelle œuvre, c'est pour la conserver, l'étudier, l'exposer, et surtout la transmettre à la société, pour laquelle elle va constituer un patrimoine commun. L'enrichissement des collections s'effectue donc dans une perspective citoyenne : un sujet qui rentre dans le cadre de la formation du **Parcours citoyen** de l'élève.

### **Comment intégrer ce dossier pédagogique dans une séquence ?**

**La réflexion proposée par la « fiche d'activité élève » peut s'inscrire en amont de la venue au musée.** Dans une approche inductive, elle permet aux élèves de découvrir plusieurs facteurs importants qui déterminent la valeur marchande d'une œuvre.

**Lors de leur venue au musée Fabre, les élèves peuvent suivre une visite guidée sur le thème suivant : « Le musée et le marché de l'art : la constitution d'une collection. »** Cette visite, proposée par le service des publics du musée Fabre, explore les questionnements suivants :

- Combien coûte une œuvre d'art ?
- Dons, achats, mécénat : comment une collection publique est-elle constituée ?
- Valeur économique, valeur symbolique : quelles sont les règles du marché de l'art ?

Lors de cette visite, les élèves rencontrent bien sûr la toile de Pierre Soulages, qu'ils ont étudiée en amont. Ils découvrent aussi d'autres œuvres, comme une des dernières acquisitions du musée Fabre : *Saint Paul guérissant les malades et libérant un possédé* (vers 1645-1646), un tableau d'Eustache Le Sueur.

**En aval de la visite, l'enseignant peut explorer la question de la valeur patrimoniale d'une œuvre d'art.** Si le musée Fabre a le privilège d'accueillir la toile de Pierre Soulages en dépôt, c'est parce qu'elle peut dialoguer avec les collections du musée. Ainsi, l'enseignant peut exploiter le document suivant qui montre l'intérêt de cette toile pour le musée Fabre :

<https://www.montpellier3m.fr/actualite/pre-t-d-une-oeuvre-de-pierre-soulages-au-musee-fabre>

### **Proposition de correction de l'exercice :**

Arguments	Extraits du document
Des qualités esthétiques	- « l'œuvre au rouge volcanique, au noir intense et texturé »
Une œuvre rare	- « inédite sur le marché car conservée en mains privées depuis 1959 » - « Peu représentées dans les collections publiques, ces œuvres des années 1946-1948 comptent parmi les pièces majeures de l'artiste »
Une cote en progression	- « La progression de la cote de Pierre SOULAGES, dont le précédent record s'élevait déjà à 6,9 m\$ [...], est phénoménale, avec un indice en hausse de plus de 1 000% depuis 2000 »
De prestigieuses expositions passées	- 10 ans après l'exposition à Beaubourg, qui a attiré plus de 500 000 visiteurs
De prestigieuses expositions à venir	- « une exposition lui sera bientôt consacrée dans son musée de Rodez » - « Le plus prestigieux musée du monde, le Louvre, projette de lui dédier une salle l'été prochain »

## PIEGES A EVITER :

**1. Croire que le musée Fabre a acheté cette toile 9 millions d'Euros.**

Le musée Fabre n'a pas acheté cette toile : c'est un dépôt gratuit, effectué par un collectionneur privé, pour une durée d'au moins 2 ans.

**2. Imaginer que Pierre Soulages a perçu de l'argent sur cette vente aux enchères.**

Pierre Soulages n'est plus propriétaire de cette œuvre depuis 1959, date à laquelle il a vendu le tableau. Et à cette époque, sa cote était beaucoup moins élevée.

**3. Penser que toutes les œuvres présentes dans le musée Fabre valent aussi des millions d'Euros.**

L'exemple de Pierre Soulages est un cas exceptionnel, car il est l'artiste français vivant le plus cher au monde. Ce n'est pas le lot de tous les artistes. Pour le musée Fabre, la majeure partie des acquisitions s'effectue à des sommes allant de quelques milliers, à quelques dizaines de milliers d'Euros.

**4. Croire que le musée Fabre achète la majorité des œuvres qui entrent dans ses collections.**

La plupart du temps, ce sont plutôt des dons qui permettent d'enrichir les collections. Ainsi, en 2005, Pierre Soulages a fait don au musée Fabre de 20 tableaux.

**5. Imaginer que les toiles de Soulages sont les plus chères du musée Fabre.**

Plusieurs peintures de Gustave Courbet (1819-1877) dépassent celles de Soulages, en terme de valeur estimée par les assurances, même si elles ne sont pas vendables. En effet, en France, lorsqu'un musée acquiert une œuvre, la loi lui interdit de la revendre : elle devient inaliénable et imprescriptible. L'œuvre achetée devient alors un patrimoine commun à tous les citoyens.

**6. Confondre valeur économique et valeur patrimoniale.**

Lorsque le musée Fabre décide de faire entrer une œuvre dans ses collections, son choix n'est pas guidé par la valeur économique de l'œuvre. L'acquisition d'une œuvre permet avant tout d'enrichir et de donner du sens aux collections déjà existantes. De plus, les qualités plastiques et esthétiques d'une œuvre, qui contribuent à sa valeur patrimoniale, ne sont pas toujours en relation avec son prix.

